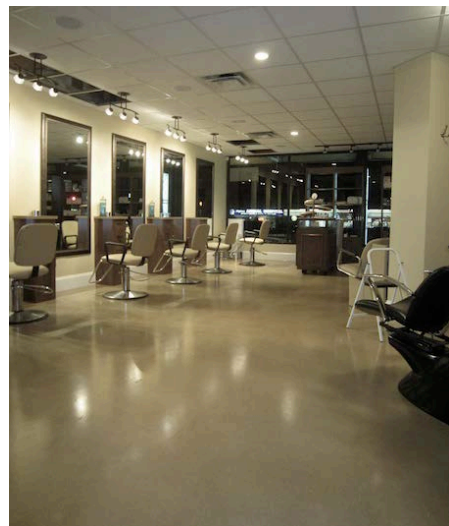
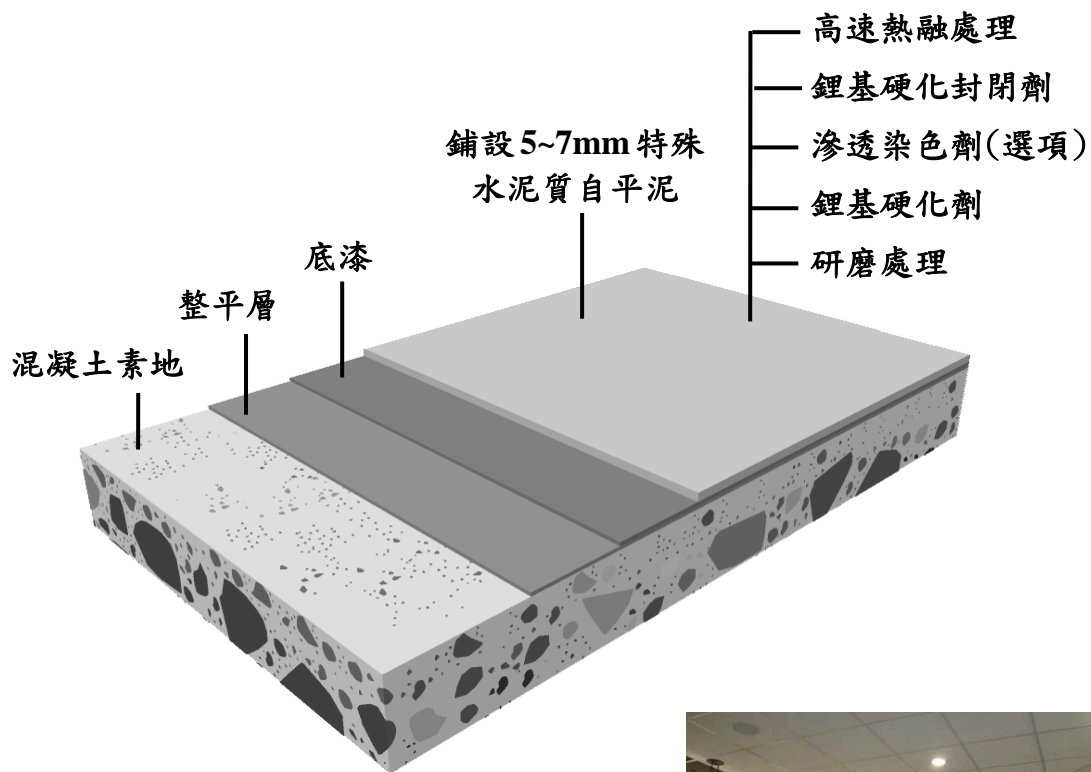


「凱勒米」薄層硬化拋光地坪

在硬化的混凝土地坪上鋪設 5~7mm 厚度的特殊水泥質自平泥，其具高強度、無收縮、抗龜裂等耐久特性。為強化其表面的硬度、耐磨性與抗刮性，藉由最新科技「凱勒米」透明混凝土硬化反應劑的硬化處理、精細研磨、「凱勒米」水性透明滲透封閉劑處理，再利用特殊熱融拋光技術進行封閉、光澤處理，使地坪表面具石材的質感。

修補過的混凝土地坪，如裂縫、孔洞等經修補後，可藉由鋪設 5~7mm 的特殊水泥質自平泥地坪處理而將其完全覆蓋，並經「凱勒米」硬化、封閉光澤處理，而呈現嶄新石材質感的地坪。

對於追求現代化無接縫的藝術地坪，以迎合時尚的室內空間設計，可再藉由滲透染色的處理，使地坪更具藝術設計風格。



「凱勒米」薄層硬化拋光地坪 施工流程

「凱勒米」薄層硬化拋光地坪係將含無機著色劑的特殊自平泥鋪設於整平處理的混凝土地坪表面，並經研磨拋光形成具石英質感的無接縫拋光地坪

施工流程

1. 以研磨機將混凝土素地上的土屑、凸出物等磨除並整平。
2. 如混凝土地坪平整度的高低差仍太大，則需重新鋪設整平層。
3. 混凝土表面徹底清洗乾淨。
4. 塗佈高固含量的樹脂接著劑2~3次。
5. 將均勻拌合的「凱勒米」自平泥鋪設於地坪上，並將其耙平且消泡滾平。
6. 待完工2~3天後使用低號細鑽石磨片進行地面打磨。
7. 噴灑「高滲透鋰基」硬化劑。
8. 數小時後使用中、高號鑽石磨片進行表面研磨。
9. 用洗地機將表面灰塵等清潔乾淨。
10. 噴灑「高滲透鋰基」封閉劑。
11. 最後採用高速熱融機進行熱融處理作業。

地坪要求條件

I、舊混凝土素地

- a) 需事先檢查其堅硬度、防水性、平整度，以及是否有裂縫、破洞、膨鼓、起砂等現象，必須按標準程序處理後方可進行「凱勒米」薄層地坪工程的施工。
- b) 混凝土地坪抗壓強度至少3,000 psi以上。
- c) 灌注混凝土地坪時需嚴格要求平整度，因「凱勒米」薄層地坪鋪設厚度為約5mm，其高低差將影響地坪的美觀。平整度可使用「即固E-130」自平水泥砂漿或樹脂砂漿整平。

II、磁磚、地板磚或水磨石

如地磚不去除，則需先將光滑面粗磨成粗糙面，並將接縫補平後方可施工。

III、塑膠地磚

需清除塑膠地磚與底膠

IV、大理石、磁磚

如地磚需去除，且底部為軟底水泥砂漿時，則需先將軟底水泥砂漿去除至原混凝土面，然後再重灌混凝土墊高，並經養護28天後方可施工。

注意事項

1. 施工時需全面淨空。
2. 施工期間應設置警戒帶以管制人員進出，確保施工品質。
3. 完工1小時後可步行，24小時後可使用。
4. 完工72小時內不能有明水與積水現象。
5. 養護期約7-14天，視氣候而定。(養護期間可以使用，但需注意不能污染)

「凱勒米」薄層硬化拋光地坪 施工流程圖



以研磨機將素地上的土屑等凸出物磨除並全面徹底清洗乾淨。



塗佈高固含量的樹脂接著劑 2~3 次



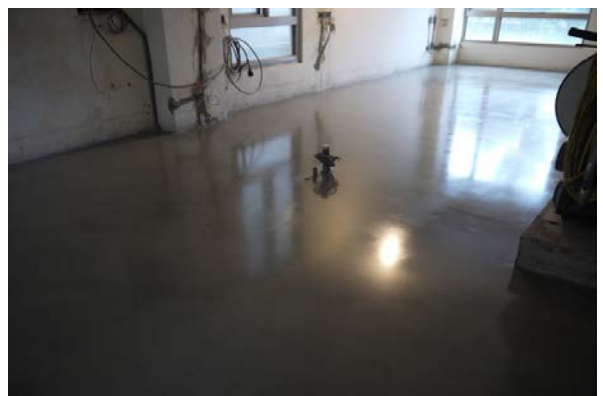
將拌勻的「凱勒米」自平泥鋪設於地坪上



將「凱勒米」自平泥耙平且消泡滾平



以研磨機進行研磨與熱融處理



完成的「凱勒米拋光地坪」